



— depuis 1977

THÉÂTRE DE LA LIGUE
NATIONALE D'IMPROVISATION

2121 rue Parthenais
Montréal QC H2K 3T1
TÉL. 514-528-5430
FAX 514-528-5881
COURRIEL info@lni.ca

www lni.ca

fb /theatrelni

ig lni_officiel

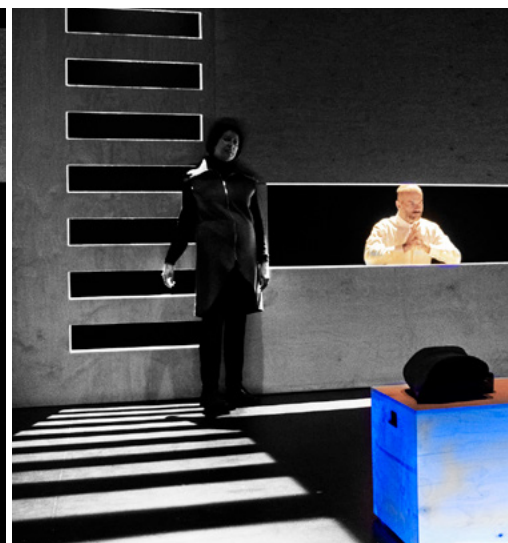
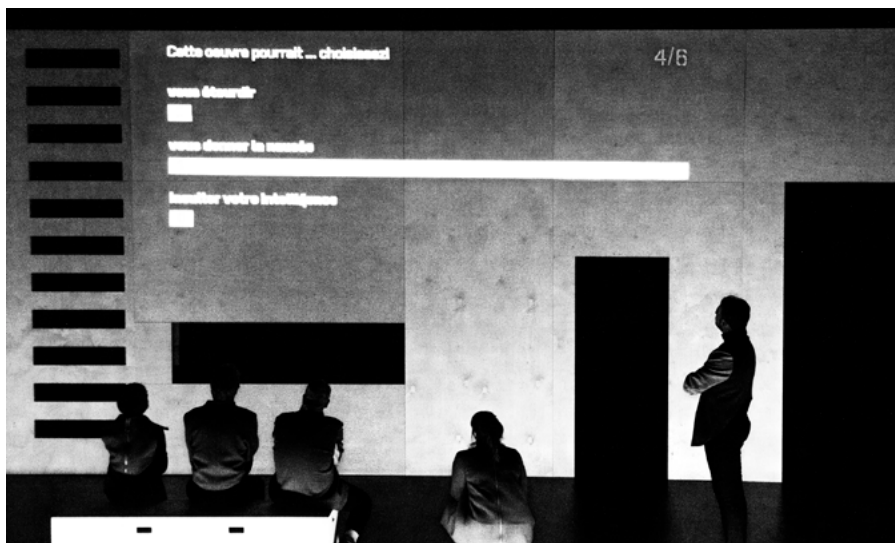
L'Usine de théâtre potentiel

Dossier de présentation

Diffusion

Contacts Louis-Gabriel Roussy | CHARGÉ DE LA DIFFUSION
514-528-5430 p. 222
louis-gabriel.roussy@lni.ca

Simon Rousseau | DIRECTEUR ARTISTIQUE
514-528-5430 p. 230
simon.rousseau@lni.ca



PHOTOS PASCALE G.D. © Théâtre de la LNI

« C'est extraordinaire ! Moi, j'ai vraiment passé un bon moment [...]. J'ai un gros coup de coeur pour cette pièce-là... »

Anne-Josée Cameron, *C'est encore mieux l'après-midi*,
ICI Radio-Canada Première, 10 juin 2021

« À voir et revoir ! Puisque les paramètres changent à chaque fois, tous les spectacles sont différents. »

Nancy Boulay, **BP Arts Médias**, 27 janvier 2023

« La démesure du projet de L'Usine de théâtre potentiel constitue un formidable défi pour les comédiennes et les comédiens qui s'y risquent. Ils et elles sont impressionnant·es [...] »

Alain-Martin Richard, *Jeu*, revue de théâtre, 10 juin 2021



PHOTOS PASCALE GAUTHIER-D. © Théâtre de la LNI

L'Usine de théâtre potentiel

Une pièce de théâtre
contemporain de 90
minutes entièrement

**improvisée en suivant les
contraintes choisies par le
public... L'Usine de théâtre
potentiel vous fait vivre
un triple plaisir : celui
de découvrir une œuvre
inédite, celui d'assister (et
de participer) à la création
en direct de cette dernière
et celui de découvrir
comment cinq virtuoses
de l'improvisation se
sortiront de cette grande
épreuve.**

Par un sondage interactif, le public choisit d'abord les éléments dramaturgiques et scénographiques du spectacle : *quel type de pièce contemporaine veut-il voir ce soir (théâtre documentaire, mythe réinventé, cabaret multiforme, casse-tête onirique...)* ? *Sous quels genres d'éclairages ? Dans quelle ambiance musicale ? Comment seront répartis les temps de parole de chacun-e ?* Suivant l'algorithme et ses quelque 1200 combinaisons possibles, la scène se transforme ensuite en une véritable machine à contraintes à l'intérieur de laquelle les comédien-nes doivent créer une pièce de théâtre en direct !

Inspirée de l'Oulipo (Ouvroir de littérature potentiel), groupe faisant de la contrainte un moteur de créativité, **L'Usine de théâtre potentiel** constitue un défi de taille pour ces acteurs et actrices : tout comme le public, ils et elles ignorent ce que « la machine » leur réserve tout au long de cette 1h30. Ils-elles y plongent tout de même chaque fois avec enthousiasme et fébrilité, comme « des rats qui construisent eux-mêmes le labyrinthe dont ils se proposent de sortir ».

Résolument tournée vers le théâtre contemporain, cette usine de théâtre génère chaque fois une nouvelle création. L'expérience est vertigineuse. C'est ce que fait le Théâtre de la LNI : **créer des moments uniques en réalisant chaque fois l'impossible !**



Bande-annonce

DURÉE : 1 min 38 sec

LIEN : <https://youtu.be/TTG8nxZEsBc>

L'Usine de théâtre potentiel

5 comédien·nes-improvisateur·rices

1 directeur·rice technique

1 régisseur·euse

1 programmeur

DURÉE TOTALE DU SPECTACLE

Représentation **grand public**

100 minutes (sans entracte)
- Sondage interactif : 10 minutes
- Représentation : 90 minutes

Représentation **scolaire**

75 minutes (sans entracte)
- Sondage interactif : 10 minutes
- Représentation : 65 minutes

PUBLIC SCOLAIRE

Niveau : secondaire et plus

Au choix du diffuseur, des groupes scolaires peuvent être reçus lors de représentations grand public et des **matinées scolaires** peuvent également être prévues au calendrier.

AUTOUR DU SPECTACLE | MÉDIATION

Possibilité de discussion avec les artistes après la représentation.

Ateliers d'initiation à l'improvisation disponibles.

Disponibilité d'un cahier pédagogique.

Un choix de 10 pistes dramaturgiques...

Récit à plusieurs voix

Casse-tête onirique

Partition
danse-théâtre

Déconstruction du
théâtre par le théâtre

Polyphonie
monologuée

Mythe réinventé

Cabaret multiforme

Théâtre documentaire

Le langage comme
matière

Théâtre de l'image

**...1250 combinaisons
possibles !**

CONTACT

Louis-Gabriel Roussy
Chargé de la diffusion

514-528-5430 p. 222

louis-gabriel.roussy@lni.ca

François-Étienne Paré
Directeur artistique

514-528-5430 p. 229

francois-etienne.pare@lni.ca

Théâtre de la LNI

2121 rue Parthenais
Montréal QC H2K 3T1
TÉL. 514-528-5430
COURRIEL info@lni.ca

 lni.ca

 /theatrelni

 lni_officiel

L'équipe de production 2024-2025



Comédien·nes- improvisateur·rices*

Frédéric Blanchette
Salomé Corbo
Émilie Lajoie
Mathieu Lepage
Marie Michaud
Simon Rousseau

**Cinq comédien·nes en scène.
La distribution peut varier.*

Idéation et mise en scène François-Étienne Paré

Conseils dramaturgiques

Alexandre Cadieux, William Durbau

Scénographie Jonas Veroff Bouchard

Conception des éclairages Cédric Delorme-Bouchard

Conception sonore Éric Desranleau

Costumes Catherine Gauthier

**Assistance à la mise en scène
et régie** Dominique Cuerrier

Coordination de production Andréanne Simard

Direction technique Catherine Sabourin

Interactivité

Folklore - Atelier numérique
Marc-Antoine Jacques, David Mongeau-Petitpas,
Nicolas Roy-Bourdages

En une phrase ...

Tout est mis en place pour que se déploie une œuvre de théâtre contemporain : scénographie, éclairages, costumes, trame musicale... ne manque que les personnages, l'histoire et le texte, que les comédien·nes-improvisateur·rices doivent créer en direct d'après des paramètres choisis par les spectateur·rices au moyen d'une plateforme interactive.



PHOTOS PASCALE GAUTHIER-D. © Théâtre de la LNI

L'Usine de théâtre potentiel

depuis 2023

LA CONTRAINTE COMME MOTEUR DE CRÉATIVITÉ | RECHERCHE | INTERACTIVITÉ

<https://lni.ca/usine/>

De 2018 à 2023, nous avons travaillé au développement d'un nouveau spectacle d'improvisation théâtrale mettant une fois de plus en lumière le talent créatif des improvisateur·rices québécois·es: **L'Usine de théâtre potentiel**. Inspiré de l'Oulipo (Ouvroir de littérature potentielle), ce concept représente un grand défi de recherche et de création théâtrales pour les cinq comédien·nes impliqué·es, qui sont « comme des rats qui construisent eux-mêmes le labyrinthe dont ils se proposent de sortir ».

« Parce que la forme est contraignante,
l'idée jaillit plus intense ! »

Charles Baudelaire

Résolument tournée vers le théâtre contemporain (objets théâtraux construits « sur les ruines du drame », avec des changements parfois radicaux dans le statut du personnage, de la fable, de la structure, etc.), chaque représentation, différente et unique, est constituée d'une seule improvisation de 90 minutes.

Machine à contraintes

Par le biais d'une plateforme numérique interactive, le public est d'abord invité à choisir les éléments dramaturgiques et scénographiques qui servent de cadre pour la représentation : lumière, musique, thèmes, etc.

L'acteur·rice est au cœur de ce spectacle et en développe le contenu, mais ce n'est pas lui ou elle qui en définit les paramètres. La piste dramaturgique explorée est déterminée par les spectateur·rices. S'enclenche alors une cascade d'éléments scéniques prévus par les concepteur·rices (scénographe, concepteur d'éclairage, directeur musical / compositeur...). Bref, pratiquement toute la structure de la mise en scène se déploie. Ne manque que le texte, que les acteur·rices doivent créer en direct, en cohérence avec la proposition scénique et dramaturgique.

Très loin du Match d'improvisation (spectacle phare du Théâtre de la LNI), cette proposition tourne autour d'une scénographie complète qui fait office de « machine à contraintes ». Contrairement à notre démarche habituelle dans laquelle l'éclairage et la musique suivent les acteur·rices en respirant avec eux·elles, ici tout est préenregistré dans les consoles et imposé aux improvisateur·rices... jusqu'aux temps de parole, qui sont prédéterminés.

Il n'y a pas de maître de jeu. La machine impose tout. Elle est autonome. Quand la machine se met en route, on doit suivre. Il n'y a pas de manipulation en direct. Tout est automatisé. C'est de l'ordre de l'impossible... mais n'est-ce pas ce que la LNI tente de faire : constamment tenter de réaliser l'impossible ?

PHOTOS : PASCALE GAUTHIER-D. © Théâtre de la LNI



L'Usine de théâtre potentiel

Déroulement du spectacle

Déroulement sommaire

Le questionnaire au public

Un **questionnaire interactif** est soumis aux spectateur·rices, lesquelles doivent répondre au moyen de leur téléphone intelligent ou de leur tablette électronique. Le premier choix à faire est celui de la piste dramaturgique. L'option qui emporte la majorité des votes ouvre sur une suite de question qui déterminera **les éléments dramaturgiques et scénographiques qui serviront de cadre à la création.**

Impossible pour les comédien·nes de savoir ce qui les attend.

Chaque représentation est unique : impossible de voir deux fois au même spectacle...

Compilation des données

Les résultats du sondage sont compilés. La machine fait ses calculs, les algorithmes se mettent en place.

Création de la pièce de théâtre

La machine est lancée : les effets d'éclairage, la musique, les indications et autres éléments de scénographie s'activent en suivant la combinaison d'algorithmes qui a été généré. **C'est la création en direct, par les comédien·nes-improvisateur·rices d'une pièce de théâtre entièrement improvisée de 90 minutes.** Elles et ils doivent créer leurs personnages, les textes, les situations, le cours du récit dans le respect de la piste dramaturgique choisie et en cohérence avec la scénographie qui se déploie autour d'elles et eux. Sur scène, des écrans leur indique lorsque leur présence sur scène est requise et si le droit de parole leur est accordé.

10 pistes dramaturgiques,

parmi lesquelles 4 options seront soumises au choix du public...

Récit à plusieurs voix

L'histoire est davantage narrée que jouée. C'est la somme des témoignages qui nous permet de reconstituer le fil des événements. Mais peut-on vraiment se fier à ceux et celles qui prennent la parole devant nous ? Le tableau d'ensemble sera nécessairement troué, contrasté, subjectif.

Casse-tête onirique

La logique est celle du rêve : associations libres d'idées, motifs récurrents inexplicables, enchaînement étrange des différents fragments. Il semble pourtant y avoir un sens, comme dans un jeu de piste ou une enquête... mais chaque boîte mystérieuse que l'on ouvre en contient une autre, comme des poupées russes. Est-ce qu'il y a, au centre de ce manège, un-e artiste qui tire les ficelles ou qui s'est laissé-e prendre au piège de la création ?

Partition danse-théâtre

Travail sur la mise en relation de la parole et du geste, à partir d'une mise en valeur et une mise en déroute du corps. Qu'est-ce qui naît du contraste entre ce que l'on dit et ce que l'on fait ? On tentera d'exprimer physiquement ce que les mots ne sont plus capables de dire et de nommer tout haut ce que muscles et chair ont oublié.

Déconstruction du théâtre par le théâtre

Y a-t-il encore une histoire, des personnages, une volonté d'imiter ou d'évoquer le réel ? La machine théâtrale est démontée et remontée, remise en question, critiquée. On se répète jusqu'à l'absurde, jusqu'à l'abstraction. On s'adresse au public d'une manière qui semble directe, on l'interpelle, on le bouscule, on l'invite à réfléchir à son propre rôle dans la représentation.

Polyphonie monologuée

5 monologues au « Je ». Portraits de personnages hors norme. Les points de vue de ceux-ci sont éloignés les uns des autres. Le discours global et le sens de celui-ci découlent du fait que ces propos dissonants sont représentés sur la même scène. Dans l'ensemble, l'œuvre pousse le-la spectateur-riche à côtoyer des idées ou des enjeux inconfortables.

Mythe réinventé

Puiser aux grandes figures du théâtre (ou de la littérature) pour les revisiter, les remixer, en faire voir l'envers, les confronter au monde contemporain. Par différents procédés, exacerber le point de vue d'un seul personnage, ou s'intéresser aux personnages secondaires; questionner l'avant, l'après, et tout ce qui n'a pas été dit dans le texte d'origine. Surtout, réécrire afin de faire œuvre utile.

Cabaret multiforme

Pièce dans laquelle on s'amuse à singer la façon de faire des spectacles de cabaret. Différents modes sont explorés : saynètes, poèmes, numéros, sketches, chansons, etc. En apparence jubilatoire, le tout semble être un nécessaire exercice pour combattre le désespoir qui habite les personnages.

Théâtre documentaire

Dans une adresse directe au public, une question est placée au centre, un désir de comprendre quelque chose, une enquête citoyenne. L'auteur-ice mène sa propre enquête. La pièce documentaire est un dialogue entre un-e protagoniste et son sujet. Le texte des scènes est le verbatim tiré des entrevues. L'équilibre des points de vue est primordial.

Le langage comme matière

La textualité est une texture. Les mots nous permettent d'entrer en contact avec le réel et avec l'Autre. Mais entre les mots, des interstices existent. La scène devient un poème. Le langage est une matière malléable, que nous construisons, détruisons et remodelons au fil de la représentation. La question n'est plus celle du sens, mais celle des sens, des sensations, des sons.

Théâtre de l'image

Théâtre : le lieu d'où l'on voit. Entrons ensemble dans une image. Quelle histoire raconte-t-elle ? Qui sont ces gens qui l'habitent ? Que diraient-ils et elles s'il leur était possible de parler ? Regardons dans les interstices, là où l'artiste ne voulait pas qu'on jette le regard. Le spectacle se fait, osons-le, un jeu d'archéologie picturale.

Au public de choisir...

Le spectacle débute par un **questionnaire interactif** auquel le public doit répondre au moyen de leur téléphone intelligent ou de leur tablette électronique.

La première question à laquelle il doit répondre est :

Sur quelle piste dramaturgique souhaitez-vous nous voir improviser ce soir ?

Les spectateur·rices doivent alors faire un choix parmi **4 options proposées**, issues des 10 pistes dramaturgiques possibles.

Selon l'option qui emporte la majorité des votes, **une suite de questions suivra afin de déterminer les éléments dramaturgiques et scénographiques qui serviront de cadre à la création.**

Une fois ces choix effectués, disons qu'il n'y a plus qu'à appuyer sur « Play » pour que la « machine » se mette en marche : changements d'éclairage, distribution des temps de parole, ambiances sonores et musicales... l'algorithme met tout en place. Le terrain de jeu des comédien·nes est prêt ! Place au théâtre...



Exemple...:

Le public a choisi pour piste dramaturgique :

Le mythe réinventé...

1. Quelle œuvre devons-nous réinventer?

- Hamlet
- Œdipe
- Antigone
- Phèdre

2. Choisissez le type de réinvention.

- Présentation des « scènes coupées » (*« Bonus Features »*)
- Présentation de 5 points de vue inédits sur le mythe (*« Caméra subjective »*)
- Présentation de la vie future inventée des protagonistes (*« Que sont-ils devenus? »*)

3. Au bout du compte, nous devrions...

- Faire une critique sévère de l'œuvre
- Donner un nouveau sens à l'œuvre
- Réaffirmer la pertinence de l'œuvre

4. La musique sera arrangée par notre logiciel selon vos désirs. Choisissez une réponse par catégorie. Vous la voulez...

- Minimaliste
- Petit ensemble
- Orchestrale

-
- Sombre
 - Éclairée

5. L'espace lumière devrait être...

- Fragmenté
- Onirique
- Clinique

... **1 250 combinaisons possibles.** 9

Une création en 3 étapes

2019 - 2023



Étape 1

Décembre 2019

4 structures dramaturgiques ont été développées et explorées en travail avec les acteur-rices. En regard des choix faits par les spectateur-rices, **125 combinaisons sont possibles** pour chaque structure dramaturgique (**500 combinaisons au total**) :

PREMIÈRE RÉSIDENCE DE CRÉATION

Au cours d'une résidence de création à la **Maison de la culture Janine-Sutto** (en décembre 2019), nous avons pu tester la plateforme et nous avons présenté le fruit de notre recherche aux 133 personnes présentes, **le 20 décembre 2019**.

Étape 2

2020-2021

Programmation informatique :

Automatisation de l'éclairage et de la musique.

Développement de l'outil informatique qui gère les temps de paroles des improvisateur-rices.

Développement de **4 nouvelles pistes dramaturgiques** : **1 000 combinaisons** possibles.

SECONDE RÉSIDENCE DE CRÉATION

Une seconde résidence de création a eu lieu à la **Maison de la culture Janine-Sutto** (Montréal) **du 31 mai au 4 juin 2021**, incluant une présentation publique devant 63 personnes, **le 4 juin 2021**.

CARREFOUR INTERNATIONAL DE THÉÂTRE DE QUÉBEC

Trois représentations publiques ont eu lieu au **Théâtre La Bordée** (Québec), les **9, 10 et 11 juin 2021**, dans le cadre du **Carrefour international de théâtre de Québec**.

L'Usine de théâtre potentiel

Notes biographiques



Robert Gravel - Match de la Ligue Nationale d'Improvisation
Archives © Théâtre de la LNI



Match de la Ligue Nationale d'Improvisation
Saison de la Coupe Charade de la LNI © Théâtre de la LNI, 2020
PHOTOGRAPHE Catherine Asselin-Boulangier INFOGRAPHIE Pascale GD



La LNI s'attaque aux classiques © Théâtre de la LNI, 2019
PHOTOGRAPHE Pascale Gauthier-D.



La LNI s'attaque au cinéma © Théâtre de la LNI, 2018
PHOTOGRAPHE Pascale Gauthier-D.



L'Usine de théâtre potentiel © Théâtre de la LNI, 2019
PHOTOGRAPHE Pascale Gauthier-D.

Le Théâtre de la Ligue Nationale d'Improvisation

En 1977, à Montréal, alors qu'il œuvrait notamment au sein du Théâtre expérimental de Montréal, Robert Gravel se joint à son complice Yvon Leduc pour tester une nouvelle forme de spectacle d'improvisation qui emprunte les codes du hockey : chandails, équipes, arbitre, pointage... L'enthousiasme est si fort, tant chez le public que chez ces autres aventureux artistes qui participaient à ce joyeux délire théâtral, qu'une saison complète s'organise : le Match d'impro et la Ligue Nationale d'Improvisation (LNI) étaient nés. Fut alors créé le **Théâtre de la Ligue Nationale d'improvisation**.

Le **Théâtre de la LNI**, qui est à la fois un laboratoire et une compagnie phare du théâtre québécois, se consacre à la recherche, la création et la transmission en improvisation théâtrale. Ayant longtemps travaillé au développement et à l'évolution du Match d'impro sur le plan national et international, la compagnie se consacre depuis les années 2000 à la création d'un tout nouveau répertoire axé sur l'expérimentation et le déploiement d'un langage scénique de plus en plus élaboré, toujours au service de la discipline artistique qu'est l'improvisation théâtrale.

Au-delà des matchs de la *Saison de la Coupe Charade*, de ses tournées canadiennes, québécoises, européennes et de ses diverses productions, le **Théâtre de la LNI** offre des ateliers, formations et spectacles aux écoles, aux organismes et aux entreprises. Au total, les activités de la compagnie touchent près de 50 000 personnes annuellement. Aussi, en 2019, appuyé par le ministère de la Culture et des Communications du Québec, le Théâtre de la LNI s'est engagé dans un projet visant à structurer le milieu québécois de l'improvisation théâtrale.



François-Étienne Paré

François-Étienne Paré est un comédien du Théâtre de la LNI depuis 1999. Il est le directeur artistique de l'organisme depuis 2008. Titulaire d'un diplôme de maîtrise en théâtre (UQAM 2000), il est le premier récipiendaire du Grand prix d'excellence Georges Laoun pour un mémoire-créditation et a été nommé, en 2001, Ambassadeur de la Faculté des Arts de l'UQAM. Trois fois champion du monde et six fois champion national, il est le seul improvisateur de toute l'histoire de la LNI à avoir réussi à inscrire son nom sur tous les trophées de la ligue. Interprète au théâtre et à la télé, François-Étienne a été finaliste aux Prix Gémeaux en 2004 pour son rôle de Maxime Bujold dans *Un Monde à part*. Il est de la distribution de *Maria*, premier film dont l'humoriste Mariana Mazza signe le scénario, et de la série *L'Effet secondaire*. Il a interprété le rôle central dans la pièce *Oreille, tigre et bruit* au Théâtre d'Aujourd'hui, en 2008, et ses deux solos *16 et (3 fois 7) font 16 j'en ai assez merci* et *À force de compter sur quelqu'un ou quelque chose on en oublie ses tables de multiplication* (texte, mise en scène et interprétation) ont été très bien reçus par la critique. Aussi animateur, il a reçu, en 2001, un prix Gémeaux pour son travail à *RDI Junior*. François-Étienne Paré a également été chargé de cours à l'École supérieure de théâtre de l'UQAM et est actuellement professeur à l'École de théâtre du cégep Saint-Hyacinthe. Auteur publié, il a aussi écrit des pièces de théâtre pour adultes et pour le jeune public, ainsi que quelques articles.

Mise en scène et contenu

Direction artistique du
Théâtre de la LNI



Conseils dramaturgiques

William Durbau

Titulaire d'une maîtrise en théâtre qu'il a obtenue en 2018 à l'École supérieure de théâtre de l'UQAM (EST-UQAM), William Durbau travaille depuis 2014 dans le milieu théâtral en tant que dramaturge, assistant à la mise en scène et régisseur. Il a collaboré avec Angela Konrad sur près de dix pièces, dont *Macbeth* (2015-2016), *Les robots font-ils l'amour ?* (2018), *Platonov. Amour, haine et anges morts* (2018 et 2021) et *Vernon Subutex 1* (2022). Il a également œuvré avec Cédric Delorme-Bouchard sur les spectacles *Lamelles* (2017-2019), *Les employés* (2021-2022) et *Intérieur* (2022), de même qu'avec Patrick R. Lacharité, Alexa-Jeanne Dubé, Joël Beddows et Jean-François Guilbault. Ayant à cœur de soutenir la recherche universitaire, il s'est impliqué dans trois mémoires de recherche-créditation en théâtre à l'UQAM et a agi comme assistant de recherche pour les professeures Angela Konrad et Lise Roy (EST-UQAM). Il a fait partie du comité éditorial du quatrième opus de la revue *aparté / arts vivants*, intitulé *Les temps collectifs* (2017). Il effectue présentement un doctorat en communication sous la direction de Kyle Conway. La recherche, intitulée *Faire du spectateur un joueur. Le jeu et la ludification comme moteurs des conjonctions de médiation artistiques : l'exemple du théâtre actuel et contemporain*, bénéficie de la bourse doctorale Joseph-Armand Bombardier du Conseil de recherche en sciences humaines du Canada (CRSH).



Conseils dramaturgiques

Alexandre Cadieux

Alexandre s'intéresse depuis longtemps aux processus de création collective fondés sur l'improvisation. Il est le Responsable du centre de documentation du Centre des auteurs dramatiques (CEAD) depuis 2021. Critique théâtral dans les pages du *Devoir* de 2006 à 2017, il a aussi collaboré plus d'une fois avec la revue *Jeu*, dont il fut membre de l'équipe de rédaction de 2008 à 2015. Chargé de cours à l'École supérieure de théâtre de l'UQAM ainsi qu'au Département de théâtre de l'Université d'Ottawa, il enseigne principalement l'histoire du théâtre au Québec et la critique dramatique. Improvisateur durant de nombreuses années dans différentes ligues montréalaises, il fut également arbitre à la LNI durant plusieurs saisons. Alexandre a également participé à *La LNI s'attaque aux classiques* en tant que conseiller dramaturgique et animateur, spectacle dont trois éditions furent présentées à Espace Libre en 2015, 2016 et 2017.



Frédéric Blanchette

Diplômé en interprétation au conservatoire d'art dramatique de Montréal, Frédéric Blanchette a tenu plusieurs rôles au théâtre (*Le Terrier*, *Ennemi public*, *Les trois mousquetaires*, *Août*, *un repas à la campagne*, *Le Pillowman*, *Hamlet*, *L'Avare*, *La fin de la sexualité*, ...), à la télévision (*Plan B*, *19-2*, *Tu m'aimes-tu? Tout sur moi*, *Penthouse 5-0*, *Les Invincibles*, *Les étoiles filantes*, ...) et au cinéma (*Autrui*, *Louis Cyr*, *Horloge biologique*). Metteur en scène prolifique, il a signé la mise en scène de *Cheech*, *Les hommes de Chrysler sont en ville* pour lequel il s'est vu nommé au Gala des Masques dans les catégories Révélation et Mise en scène de l'année. Il a aussi mis en scène *À présent* au théâtre Jean-Duceppe et à La Licorne, et plus récemment: *Trahison*, *Consentement*, *Quand la pluie s'arrêtera*, *Dans le champ amoureux*, *L'obsession de la beauté*, *Tribus*, *Being at home with Claude*, *Les Voisins*, *Les Inconnus*, *Toutes les choses parfaites...* Frédéric est également auteur et traducteur. Il est l'homme derrière les pièces *Pour faire une histoire courte...*, *Couples* et *Le périmètre*, œuvre pour laquelle il a remporté le prix du Meilleur texte original au Gala des Masques en 2007. Il a co-scénarisé la série télévisuelle *Tu m'aimes-tu?* et a traduit les pièces *Mois d'août - Osage County*, *Killer Joe*, *L'homme de décembre*, *L'ancien quartier* ainsi que plusieurs autres.

Comédien-improvisateur	
------------------------	--



Salomé Corbo

Depuis sa sortie du Conservatoire d'art dramatique de Montréal, Salomé demeure un visage familier de la télévision québécoise, de son personnage de Caroline dans *Unité 9* à celui de Deli Bacon dans *Ayoye*, rôle pour lequel elle a d'ailleurs été nommée aux Gémeaux dans la catégorie « meilleure interprétation, premier rôle, émission ou série jeunesse ». Outre ses participations aux séries *Toute la vérité*, *Les États-humains*, *30 vies*, *Unité 9* ou encore *Ruptures*, elle est de la distribution de la populaire série jeunesse de Télé-Québec *Les Mutants*. Salomé touche à l'animation avec la série *L'insomniaque*, à ICI Radio-Canada Sports, et *Avec pas d'match*, aux côtés de Nicolas Pinson à RDS. Elle anime également sur scène le *Cabaret féministe pas gentil du tout*, mis en scène par D. Kimm dans le cadre du Festival Phénoména 2023. En tant que chroniqueuse, notons sa participation aux émissions radiophoniques *Trudel le matin* (CFLO), *Feu vert*, *Parasol et gobelets* et *L'Effet Pogonat* (ICI Première). Aussi présente au théâtre (*L'Avare*, *L'incompréhensible vérité du maître*, *Dave veut jouer Richard III*, *Collection printemps-été...*), elle collabore à différentes productions du Théâtre de la LNI telles que *La LNI s'attaque aux classiques*, *La LNI s'attaque au cinéma*, *La LNI tue la une ! – Actualités improvisées*, la websérie *Focalisation zéro* et *L'Usine de théâtre potentiel*. Salomé Corbo est redoutable en situation de match d'impro : joueuse officielle de la *Saison de la Coupe Charade* de la LNI depuis 2001, elle récolte les honneurs, devenant notamment en 2014 la deuxième femme de l'histoire de la LNI à obtenir le trophée Beaujeu pour la joueuse la plus étoilée. Elle remporte également le trophée Yvon-Leduc pour le meilleur usage de la langue française en 2006 et, en 2018, le trophée Robert-Gravel, remis à la meilleure comtesse. Elle met d'ailleurs son talent au service de plusieurs ligues d'improvisation. Salomé touche également à la mise en scène de spectacles et est aussi porte-parole de *La lecture en cadeau* de la Fondation pour l'alphabétisation.

Comédienne-improvisatrice	
---------------------------	--



PHOTO ANGELO BARSETT

Cédric Delorme-Bouchard

Concepteur lumière, scénographe et metteur en scène, Cédric Delorme-Bouchard a signé plus d'une centaine de conceptions pour le théâtre, la danse et l'opéra. Ses conceptions ont été présentées dans plus d'une quinzaine de pays entre l'Amérique du Nord, l'Amérique du Sud, l'Europe et l'Asie. Sur la scène montréalaise, on peut noter sa collaboration récurrente avec des metteurs en scène de renom dont Eric Jean, Sylvain Bélanger, Philippe Cyr, Angela Konrad, Florent Siaud, Alice Ronfard, Geoffrey Gaquère, Sébastien David, Alix Dufresne et Marc Béland. Sa signature artistique a été soulignée par une nomination pour meilleure conception lumière (Gala des Cochons d'or 2015) et Outstanding Lighting Design (META Awards 2017 et 2019). Sa conception lumière pour *Candide* (TNM, 2018) a aussi été sélectionnée pour représenter le Québec lors de la Quadriennale internationale de scénographie de Prague (2019) et à l'EXPO-SCÈNE Montréal (2019). En tant que metteur en scène et directeur artistique de *La Chambre Noire*, il signe la mise en scène et la conception de *Intérieurs* (Usine C, 2022), *Les employés* (La Nouvelle Scène Gilles Desjardins, 2021, et La Chapelle, 2022...), *Lamelles* (Usine C, 2018, et Théâtre du Trillium, 2019), *Dispositif* (Tangente, 2019), et *Le vaisseau-cœur* (Salle Bourgie du MBAM, 2019). Parallèlement à sa pratique de concepteur, Cédric Delorme-Bouchard a été coach, maître de stage et conférencier pour différents établissements d'enseignement dont l'École nationale de théâtre du Canada, l'École des arts visuels et médiatiques de l'UQAM, l'École supérieure de théâtre de l'UQAM, l'Université Concordia, l'École du Show Business ainsi que le programme Arts et lettres du Cégep de Brébeuf et du Cégep de Lanaudière à l'Assomption. Il était également artiste en résidence à l'Usine C en 2019-2020.

Conception des éclairages	
----------------------------------	--



PHOTO PASCALE GATHIER-D.

Éric Desranleau

Eric Desranleau est un musicien multi-instrumentiste, compositeur et arrangeur. Depuis une trentaine d'années, il accompagne et participe à l'élaboration de plusieurs projets théâtraux, humoristiques, télévisuels et musicaux. On a pu le voir évoluer avec Mes Aïeux, Danielle Martineau, Simon Boudreault, Arnaud Soly ou encore Les Zapartistes, pour n'en nommer que quelques-uns. Il travaille régulièrement avec l'humoriste Laurent Paquin, pour lequel il signe la musique de spectacles en plus de réaliser ses albums de chansons. Depuis une dizaine d'années, il est à la barre du groupe Les Wonder-Trois-Quatre, qui se spécialise dans l'art de la composition musicale en temps réel. Il poursuit également ses collaborations avec le Théâtre de la LNI depuis 1999, étant directeur musical de la *Saison de la Coupe Charade* et participant à la création et aux spectacles de *La LNI s'attaque aux Classiques*, *La LNI s'attaque au Cinéma*, *La LNI tue la Une ! - Actualités improvisées* et *L'Usine de théâtre potentiel*.

Conception sonore et musicale	
--------------------------------------	--



Folklore - Atelier numérique

Folklore est un atelier de création numérique qui conçoit et réalise des expériences interactives. Stimulé par l'émergence des technologies de l'information et les changements culturels qui en découlent, Folklore crée des expériences propices à la création de contenu. L'Office national du film du Canada, Urbania, Radio-Canada, SidLee, DentsuBos, B'Tselem, le Nouveau Théâtre Expérimental, le Quartier des spectacles, Eastern bloc, Elektra, le Musée des Beaux-Arts de Montréal, Baillat, font notamment partie de ses clients, partenaires et collaborateurs. Folklore a reçu de nombreux prix et distinctions, dont notamment :

Grand Prix Boomerang 2018 - Site ou application - OBNL - *Les voix de Maisonneuve* - UdeM | Grand Prix Boomerang 2018 - Art et culture - Les archives du NTE - Nouveau Théâtre Expérimental | Prix Boomerang 2018 - Divertissement, variétés, humour et jeunesse - *Pigeon Voyageur* - ONF | Prix Boomerang 2018 - Site de marque B2B, catégorie PME - Folkloreinc.ca | Prix Numix 2018 - Oeuvre numérique - *Pigeon Voyageur* | Prix Numix 2018 - Fiction interactive - *Alpha & Oméga* | Finaliste Numix 2018 - Stratégie de mise en marché - La Machine à sous | Finaliste Numix 2018 - Affaires publiques - *Les Voix de Maisonneuve* | Finaliste Numix 2018 - Documentaire interactif - Urbania | Finaliste Numix 2018 - Promotion culturelle - Les archives du Nouveau Théâtre Expérimental | Best Interactive Entertainment Award 2017 Social Machinery - *The invisible walls of occupation* | Best Digital Interactive - it Awards - *The invisible walls of occupation* | Screening and award nomination - New Media Film Festival 2018 - Los Angeles, USA - *The invisible walls of occupation* | Prix Boomerang 2017 - ici Urbania - webdocumentaires mobiles - Site ou application - documentaire | Toronto Web Fest 2017 - Best interactive experience - *The Invisible Walls of Occupation* | Finaliste Numix 2017 - art numérique - *Rainmakers* - Pierre Manning | Finaliste Numix 2017 - promotion culturelle - Manivelle | Prix Boomerang 2016 - Manivelle - Environnement interactif non commercial | Grand prix - Numix 2016 - Promotion culturelle - Liste de Noël Poulet Neige | Webby awards 2015 - Nominé, catégorie «Weird» - *Primal / Encuentro* (Argentine) / Office National du Film | Grand Prix Boomerang 2015 - Grand Prix Créativité technologique: Anne O'Nima, Urbania | Grand Prix Boomerang 2016 - Grand Prix Site ou application – sans but lucratif: *The Invisible Walls of Occupation*, B'Tselem | Grand Prix Boomerang 2016 - Grand Prix artisan – développement: *The Invisible Walls of Occupation*, B'Tselem | Prix Grafika 2015 - Site web - Baillat Cardell et fils - BIAN | Prix Grafika 2015 - Animation graphique - Master class David Carson - Infopresse / Grafika | Prix Boomerang 2014 - Site ou application événementiel - Baillat Cardell et fils - BIAN | Prix Boomerang 2014 - Modèle d'affaires émergeant - Poulet Neige - La liste de Noël | Grand prix Grafika 2013 - Baillat Cardell et fils - Elektra ...

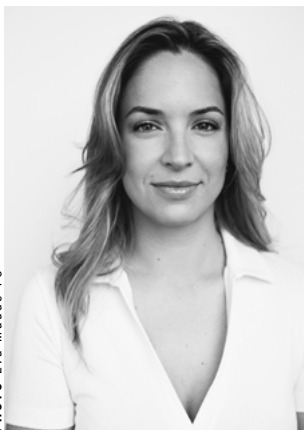
Interactivité	David Mongeau-Petitpas Directeur artistique et associé - Folklore
	Marc-Antoine Jacques Directeur technique et associé - Folklore
	Nicolas Roy-Bourdages Développeur - Folklore



Catherine Gauthier

Depuis le début des années 2000, Catherine se démarque autant dans le domaine du théâtre en tant que conceptrice de costumes qu'à la télévision et au cinéma comme costumière-styliste. Travaillant pour plusieurs grandes maisons de production (Zone 3, Juste pour rire, Astral), elle participe à plusieurs émissions télévisuelles (*Lien Fatal*, *Un tueur si proche*, *Fais ça court*,...). Sur la scène humoristique, elle contribue à plusieurs spectacles mis en scène par Louis Champagne (*Le Gros homme et la mère*, *Au pays des Denis – Les Denis Drolet*, *Les 400 coups*). À la scène, elle multiplie ses collaborations avec plusieurs compagnies de théâtre et metteurs en scène comme OMNIBUS le corps du théâtre (*Plywood*, *un show sur le rough*, *Conte à rendre (un interrogatoire)*), Michel Poirier (*Coco Châtel*, *Mon beau-père est une princesse*, ...), Geoffrey Gaquère (*Toxique ou l'incident dans l'autobus*, *Enquête sur le pire*, ...), Alexis Martin (*Sacré-Cœur*, *Bureaux*, ...), ou encore le Théâtre de la LNI (*La LNI s'attaque aux classiques*, *La LNI s'attaque au cinéma*, *La LNI tue la une ! - Actualités improvisées*, *L'Usine de théâtre potentiel*).

Conception des costumes	
--------------------------------	--



Émilie Lajoie

Émilie Lajoie a terminé sa formation au Conservatoire d'art dramatique de Montréal en 2017. Dans le cadre de ses études en théâtre, elle a entre autre été de la distribution des pièces *Compagnie* (m.e.s. de Yves Desgagnés), *Au bout du fil* (m.e.s. de Félix Beaulieu-Duchesneau), *La visite de la vieille dame* (m.e.s. de Hugo Bélanger) et *Notre petite mort* (m.e.s. Sophie Cadieux), dont elle est aussi l'autrice. Émilie a fait ses débuts à la télévision dans la série *Med IV*. Par la suite, elle a été de la distribution de *Mémoires vives*, *Cheval serpent*, *5^e Rang*, *Cerebrum*, *District 31*, *STAT* et *Indéfendable*. Aussi improvisatrice, la comédienne participe occasionnellement à des matchs d'impro de la LNI, notamment dans le cadre de la *Saison de la Coupe Charade* à titre de joueuse remplaçante. Elle partage d'ailleurs le trophée Robert-Lepage de l'improvisation de la saison 2022 avec le joueur Jean-François Aubé pour une impro de 10 minutes intitulée *L'Étranger à côté de moi*. Émilie collabore avec le Théâtre de la LNI pour d'autres projets, étant notamment de la distribution du spectacle *L'Usine de théâtre potentiel* pour sa tournée 2024-2025.

Comédienne-improvisatrice	
----------------------------------	--

PHOTO ANDRÉANNE GAUTHIER



Mathieu Lepage

À la télévision, vous avez vu Mathieu dans *5^e Rang*, *Haute démolition*, *Dans ma tête*, *82 jours*, *Contre-offre*, *Toute la vie*, *District 31*, *Les beaux malaises* et *Marche à l'ombre*. Sur le web, il jouait dans plusieurs projets dont *Le chum de ma mère est un extraterrestre* (Nomination Gémeaux 2013). Au cinéma, Mathieu incarne M. Gravel dans *Pieds nus dans l'aube* de Francis Leclerc, ainsi que Willie dans *Gerry* d'Alain Desrochers. Il est aussi de *L'Ouragan FYT*, d'Ara Ball, de *Nelly*, d'Anne Émond et d'*À tous ceux qui ne me lisent pas*, de Yan Giroux. Sur scène, il était de *Cantate de guerre*, *Noces de Sang* et *Bang Bang Love*. Il a défendu les rôles de Maurice dans *Sylvie aime Maurice* au Théâtre La Licorne et de Rank dans la pièce *Une Maison de poupée* d'Henrik Ibsen au Théâtre Denise-Pelletier. Il développe plusieurs projets pour la télévision avec sa complice Sara Karel Chiasson, avec qui il signe également la pièce *DAVE*, laquelle sera présentée au théâtre Duceppe à l'automne 2024. Comme auteur, il collabore à l'écriture des émissions jeunesse *Camp penses-tu* (TFO, Tou. tv), *Ta vie sans ça* (Télé-Qc) et *PhiloPhilo* (TFO, Tou. tv). Il travaille également avec KOTV et URBANIA au développement de séries dramatiques. Improvisateur à la LNI et à la LIM, il est récipiendaire d'une bourse Résidence de création en improvisation théâtrale qui l'a mené à Paris en 2018. Il est joueur officiel de la LNI depuis la *Saison de la Coupe Charade* 2013 en plus de participer à d'autres productions du Théâtre de la LNI telles que *La LNI s'attaque au cinéma*, *La LNI s'attaque aux classiques*, *L'Usine de théâtre potentiel* et la websérie *Focalisation zéro*.

Comédien-improvisateur	
------------------------	--

PHOTO MARIO ST-JEAN



Marie Michaud

Marie Michaud a été révélée au public par *La Trilogie des dragons*, pièce mise en scène par Robert Lepage et dont elle était l'une des coauteurs. Pour le rôle de Jeanne, elle reçut le prix d'interprétation féminine au Festival de Théâtre des Amériques. Après avoir parcouru le monde pendant cinq ans avec ce spectacle, elle a joué sur toutes les plus grandes scènes montréalaises. Plusieurs metteurs en scène importants ont fait appel à son talent, tant pour la tragédie que pour la comédie. Elle a également été l'une des figures marquantes de la Ligue Nationale d'Improvisation (LNI) en Europe et au Québec, ayant été plusieurs fois étoilée et ayant reçu de nombreux prix. On a pu la voir dans plus d'une cinquantaine de productions théâtrales, dont *La Locandiera* de Carlo Goldoni, *La Mémoire de l'eau* de Shelagh Stephenson, *La Preuve* de David Auburn, *Maîtres Anciens* de Thomas Bernhard, *À toi pour toujours ta Marie-Lou* de Michel Tremblay, *Dans l'ombre d'Hemingway* de Stéphane Brulotte, *Les Peintres du charbon* de Lee Hall, *L'Illiade* d'Homère, *Les Beaux Dimanches* de Marcel Dubé, *Roberto Zucco* de Bernard Marie Koltès, *La Vie de Galilée* de Bertold Brecht, ou plus récemment *Comment je suis devenu musulman* (Simon Boudreault / Simoniaques Théâtre), *Les Secrets de la Petite Italie* (Monique Duceppe / Compagnie Jean Duceppe), *Pour réussir un poulet* (Fabien Cloutier / Théâtre de la Manufacture), *As Is (Tel quel)* (Simon Boudreault / Théâtre d'Aujourd'hui et Cie Jean-Duceppe) ou encore *Transmission* (Justin Laramée / Qui Va Là). Fidèle collaboratrice de Robert Lepage, elle a parcouru une fois de plus le monde avec la pièce *Le Dragon bleu*, qu'elle a coécrite avec lui. À la télévision, on a pu la voir dans plusieurs séries, dont entre autres *Avec un grand A*, *La petite vie*, *Marilyn*, *Histoires de filles*, *Jeux de société*, *L'Auberge du chien noir*, *Mémoires vives*, *Les Invincibles*, *Annie et ses hommes*, *Destinées* et, plus récemment, *L'Échappée*.

Comédienne-improvisatrice	
---------------------------	--

PHOTO ANNIE ÉTHIER



Simon Rousseau

Diplômé du Conservatoire d'art dramatique de Montréal en 2001, Simon Rousseau y enseigne l'improvisation théâtrale depuis 2015. Membre fondateur et vice-président du conseil d'administration du Théâtre de la banquette arrière, il a participé à plusieurs productions théâtrales, dont notamment *La Reine Margot*, *Le Comte de Monte Cristo*, *La fête sauvage*, *Les mutants*, *La genèse de la rage*, *Autobahn*, *Damnatio memoriae*, *Le timide à la cour*, *Amour et information* et *Trois petites soeurs*. Comme improvisateur, il participe aux spectacles de la LIM depuis 1996 et aux matchs de la LNI depuis 2006. D'abord joueur officiel de la *Saison de la Coupe Charade* de la LNI, il en devient l'arbitre en chef à compter de 2014, assurant également, dès 2017, le titre d'adjoint à la direction artistique du spectacle. En 2023, il accède au poste d'adjoint à la direction artistique du Théâtre de la LNI, compagnie au sein de laquelle il participe à d'autres formes de spectacles d'improvisation théâtrale telles que *La LNI s'attaque aux classiques*, *L'Usine de théâtre potentiel* et *Cygnus*, création en cours dont il est l'idéateur et metteur en scène. Au cinéma, il tient le premier rôle dans le film *À trois*, *Marie s'en va*, réalisé par Anne-Marie Ngô. Au petit écran, on a pu le voir dans *L'Échappée*, *L'Heure bleue*, *Après*, *C'est comme ça que je t'aime*, *L'Effet secondaire*, *Dieu Merci !*, *Les Grands Duels de la LNI*, *Comment survivre au week-end*, *Série noire*, *District 31*, *Unité 9* et *STAT*.

Comédien-improvisateur

PHOTO COURTOISIE



Jonas Veroff Bouchard

Scénographe et directeur artistique, Jonas Veroff Bouchard œuvre dans toutes les sphères de la conception visuelle, au théâtre comme à la télévision. Il travaille à la conception de décors depuis plus de 20 ans. Son parcours est guidé par un esprit collaboratif toujours au service de la création. Il passe du théâtre de création (*Tungsten de bile*, *Alpha et Oméga...*) à la variété en télévision (*100 Génies*, *Bonsoir Bonsoir*, *Gala Québec Cinéma 2021*, *Comment tu t'appelles...*), aux décors de spectacles d'humour (François Bellefeuille, André Sauvé) à des séries télévisées pour enfants (*Sapiens*, *Alix et les Merveilleux...*). Jonas a eu la chance de mettre ses talents au service de plusieurs sphères de la conception scénographique.

Scénographie

L'Usine de théâtre potentiel

Documents visuels et audiovisuels

Photos

Photos disponibles pour consultation, partage et téléchargement en suivant ce lien :

<https://flic.kr/s/aHsmQXceET>



PHOTOS PASCALE GAUTHIER-D. © Théâtre de la LNI

Vidéos

L'Usine de théâtre potentiel -- **Bande-annonce**

DURÉE : 1 min 38 sec

NOM DU FICHER : BANDE-ANNONCE # 1 -- «L'Usine de théâtre potentiel» du Théâtre de la LNI

LIEN : <https://youtu.be/TTG8nxZEsBc>



L'Usine de théâtre potentiel -- **Brève présentation** du concept du spectacle à l'étape 2 de sa création.

DURÉE : 3 min 01 sec

NOM DU FICHER : L'USINE DE THÉÂTRE POTENTIEL... le concept, en bref

LIEN : <https://youtu.be/O33DhIC7w1U>

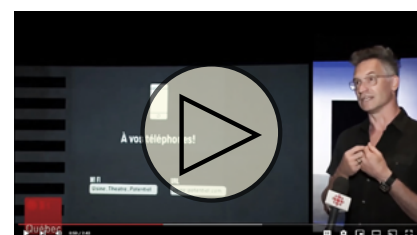


L'Usine de théâtre potentiel au Carrefour international de Théâtre de Québec -- **Reportage** de Valérie Cloutier présenté au *Téléjournal Québec* (édition 18h), ICI Radio-Canada TÉLÉ, le mercredi 9 juin 2021

DURÉE : 2min 44sec

NOM DU FICHER : L'Usine de théâtre potentiel | REPORTAGE du Téléjournal Québec - ICI Radio-Canada TÉLÉ | 9 juin 2021

LIEN : https://youtu.be/wYiUz07z_zM



L'Usine de théâtre potentiel -- **EXTRAITS issus** de la Générale précédant la Première au théâtre Espace Libre (Montréal), le 16 janvier 2023.

DURÉE : 4min 48sec

NOM DU FICHER : EXTRAITS | L'Usine de théâtre potentiel - Théâtre de la LNI | Janvier 2023

LIEN : <https://youtu.be/6oKk8Zh4rqA>



L'Usine de théâtre potentiel

« C'est extraordinaire! Moi, j'ai vraiment passé un bon moment [...].
J'ai un gros coup de coeur pour cette pièce-là...»

Anne-Josée Cameron, *C'est encore mieux l'après-midi*,
ICI Radio-Canada Première, 10 juin 2021

<https://ici.radio-canada.ca/util/postier/suggerer-go.asp?nID=4727592>

« À voir et revoir ! Puisque les paramètres changent à chaque fois, tous les spectacles sont différents. Les choix du public donnent lieu à des propositions des plus cocasses. Le soir de notre passage, nous avons assisté à " une pièce de théâtre populaire, où l'on déconstruit le théâtre par le théâtre et dont le but est d'insulter notre intelligence ". Le résultat, des plus loufoques, a non seulement rempli son mandat mais a aussi donné envie aux gens présents de revenir voir ce que ça donnerait s'ils avaient fait d'autres choix. »

Nancy Boulay, **BP Arts Médias**, 27 janvier 2023

<https://bpartsmedia.ca/lusine-de-theatre-potentiel-la-lni-sattaque-au-theatre/>

« La démesure du projet de L'Usine de théâtre potentiel constitue un formidable défi pour les comédiennes et les comédiens qui s'y risquent. Ils et elles sont impressionnant-es [...] »

Alain-Martin Richard, **Jeu, revue de théâtre**, 10 juin 2021

<https://revuejeu.org/2021/06/10/carrefour-international-de-theatre-ces-fictions-qui-construisent-le-reel/>

« Le plaisir qu'éprouvent les acteur-rices à jouer est manifeste. Ils-elles sont vif-ves et mu-es par une sorte d'urgence à travers la succession des différents tableaux. »

Maude Rodrigue, **Bible Urbaine**, 11 juin 2021

<https://labibleurbaine.com/theatre/lusine-de-theatre-potentiel-presente-lors-du-carrefour-international-de-theatre/>

« L'Usine de théâtre potentiel / Un spectacle à voir encore et encore ! »

Jérôme Bouclet, **Atuvu.ca**, 20 janvier 2023

<https://atuvu.ca/fil-culturel-actualite-culturelle/actualite-improvisation/lusine-du-theatre-potentiel-un-spectacle-a-voir-encore-et-encore-mais-quon-ne-peut-jamais-revoir>

«La LNI renouvelle son offre et c'est excellent ! [...] J'aime ce nouveau concept qui rend encore plus noble cet art qu'est l'improvisation.»

Valérie Guarrigue, **Cultures Gourmandes**, 21 janvier 2023

<https://culturesgourmandes.com/lusine-de-theatre-potentiel/>

ICI Radio-Canada Télé, *Téléjournal Québec* (18h), reportage de Valérie Cloutier, 9 juin 2021

https://youtu.be/wYiUz07z_zM

(Source : <https://ici.radio-canada.ca/tele/le-telejournal-quebec/site/episodes/539042/episode-du-9-juin-2021>)

ICI Radio-Canada Première | Ohdio, *Il restera toujours la culture*, entrevue de la comédienne Joëlle Paré-Beaulieu par l'animatrice, Émilie Perreault, 1er février 2023

<http://www.radio-canada.ca/util/postier/suggerer-go.asp?nID=4933164>

ICI Radio-Canada Première | Ohdio, *Le 15 - 18*, chronique culturel d'Ariane Cipriani incluant une entrevue avec la comédienne Joëlle Paré-Beaulieu, 13 janvier 2023

<http://www.radio-canada.ca/util/postier/suggerer-go.asp?nID=4933266>

ICI Radio-Canada Première | Ohdio, *Le 15 - 18*, chronique culturel de Catherine Richer ; critique du spectacle, 20 janvier 2023

<http://www.radio-canada.ca/util/postier/suggerer-go.asp?nID=4933271>

Canal M, *Au quotidien avec Hélène*, entrevue de la comédienne Marie Michaud menée par l'animatrice Hélène Denis, 18 janvier 2023

<https://canalm.vuesetvoix.com/aux-quotidiens-avec-helene-denis-18-janvier-2023/>

CKVL 100,1 FM, *Dans mon univers*, entrevue de François-Étienne Paré, créateur du spectacle et directeur artistique du Théâtre de la LNI, par l'animatrice Julie Châtelain, 17 janvier 2023

<https://www.mixcloud.com/CKVL/fran%C3%A7ois-%C3%A9tienne-par%C3%A9-17-jan-23/>

ICI Radio-Canada, Valérie Cloutier, *Entrée libre : de l'impro, du théâtre, une websérie et des vinyles*, 11 juin 2021

<https://ici.radio-canada.ca/nouvelle/1800426/entree-libre-reste-passe-minuit-amour-dumpling-usine-theatre-potentiel>

ICI Radio-Canada Première | Ohdio, *C'est encore mieux l'après-midi*, chronique d'Anne-Josée Cameron, 10 juin 2021 (à 10 min 05 sec du segment)

<https://ici.radio-canada.ca/util/postier/suggerer-go.asp?nID=4727592>

ICI Radio-Canada Première | Ohdio, *Première heure*, chronique de Patricia Tadros, 9 juin 2021

https://ici.radio-canada.ca/ohdio/premiere/emissions/premiere-heure/episodes/538853/rattrapage-du-mercredi-9-juin-2021/5?fbclid=IwAR36UBUg2NKyk4XLMtsPrHtQD6YW35N34THpiN4M_NhX4pf5uA71E9tv61o

Jérôme Bouclet, **Atuvu.ca**, *L'Usine de théâtre potentiel - Un spectacle à voir encre et encore !*, 20 janvier 2023
<https://atuvu.ca/fil-culturel-actualite-culturelle/actualite-improvisation/lusine-du-theatre-potentiel-un-spectacle-a-voir-encore-et-encore-mais-quon-ne-peut-jamais-revoir>

Maude Rodrigue, *L'Usine de théâtre potentiel, présenté lors du Carrefour international de théâtre – La contrainte comme moteur de création*, **Bible Urbaine**, 11 juin 2021
<https://labibleurbaine.com/theatre/lusine-de-theatre-potentiel-presente-lors-du-carrefour-international-de-theatre/>

Nancy Boulay, **BP Arts Médias**, *L'Usine de théâtre potentiel : La LNI s'attaque au théâtre!*, 27 janvier 2023
<https://bpartsmedia.ca/lusine-de-theatre-potentiel-la-lni-sattaque-au-theatre/>

Roberto Tassinario, **Il Cittadino Canadese**, *I classici teatro re-improvvisati dalla LNI al Teatro Espace Libre*, 26 janvier 2023
<https://cittadino.ca/potere-alla-parola/>

Valérie Guarrigue, **Cultures Gourmandes**, 21 janvier 2023
<https://culturesgourmandes.com/lusine-de-theatre-potentiel/>

Echo Vedette, 14 janvier 2023

Alain-Martin Richard, **Jeu, revue de théâtre**, *Carrefour internationale de théâtre : Ces fictions qui construisent le réel*, 10 juin 2021
<https://revuejeu.org/2021/06/10/carrefour-international-de-theatre-ces-fictions-qui-construisent-le-reel/>

Stéphanie Morin, **La Presse + & La Presse + en ligne**, 10 janvier 2023
https://plus.lapresse.ca/screens/cd99c70a-c189-4869-b0c8-22642aac2e9a_7C_0.html?utm_content=ulink&utm_source=lpp&utm_medium=referral&utm_campaign=internal+share

Stéphanie Morin, **La Presse + & La Presse + en ligne & La Presse**, 26 janvier 2023
https://plus.lapresse.ca/screens/4cd7d564-96f4-42e7-8de1-5cd6c9e5f703_7C_0.html?utm_content=ulink&utm_source=lpp&utm_medium=referral&utm_campaign=internal+share
<https://www.lapresse.ca/arts/2023-01-25/huit-plans-pour-le-week-end/pour-profiler-des-derniers-jours-de-janvier.php>

Geneviève Bouchard, **Le Soleil**, *L'Usine de théâtre potentiel: des choix, de l'impro... Et Dom Juan (prise 2)*, 10 juin 2021
<https://www.lesoleil.com/arts/theatre/lusine-de-theatre-potentiel-des-choix-de-limpro-et-dom-juan-prise-2-bd42e4c06a6e09371ea43f0076165eb0>

Constance Cazzariga, **Métro**, *L'Usine de théâtre potentiel : improvisation mixte ayant pour thème...*, 28 janvier 2023
<https://journalmetro.com/culture/arts-et-spectacles/2993354/lusine-de-theatre-potentiel-improvisation-mixte-ayant-pour-theme/>

RÉALISATIONS

Cygnus
(depuis 2024)

L'Usine de théâtre potentiel
(depuis 2023)

Focalisation zéro
(depuis 2021)

*La LNI tue la une ! –
Actualités improvisées*
(2019 - 2022)

La LNI s'attaque au cinéma
(depuis 2018)

La LNI s'attaque aux classiques
(depuis 2015)

Les Laboratoires LNI
(depuis 2015)

*Le Match d'impro &
La Saison de la Coupe Charade*
(depuis 1977)

EN DÉVELOPPEMENT...

*Surcyclage et autres
détournements d'objets*

ET AUSSI...

*Viens-t'en dans rue -
Projet de médiation en
collaboration avec le Groupe
communautaire L'itinéraire*
(2022 à 2024)

L'École d'impro de la LNI

Des ateliers de **formation** et
des **spectacles offerts aux
écoles** et aux organismes

*Les projets du Théâtre de la LNI
sont réalisés notamment grâce au
soutien financier du Conseil des
arts et des lettres du Québec et du
Conseil des arts de Montréal.*



— depuis 1977

Vision

Créer des moments
uniques.

Mission

Réunir les artistes et le
public autour de la création
spontanée. Plonger dans
l'inconnu par le biais
d'expériences innovantes
qui nous transforment.

Nos activités s'articulent
en trois axes :

**Recherche,
création et
transmission
en improvisation
théâtrale.**

Recherche

Nos créations récentes (de 2015 à aujourd'hui) sont le fruit d'efforts de recherche soutenus. Nous nous faisons un devoir de toujours être à l'avant-garde. Nos laboratoires publics sont d'ailleurs l'incarnation même de ce désir de constamment repousser les frontières de cette magnifique discipline qui est la nôtre.

Création

Notre posture est claire, l'improvisation est bien plus qu'un outil de formation ou un processus de création, elle est un art à part entière qui doit vivre sur scène sous forme de spectacles. Nous travaillons sans relâche à l'élaboration d'un nouveau répertoire axé sur l'expérimentation et le déploiement d'un langage scénique de plus en plus élaboré.

Transmission

Soucieux de l'évolution de la pratique et du développement des spectateur-rices et improvisateur-rices de demain, nous offrons chaque année quelques centaines d'activités de formation et de médiation dans notre école d'impro et sur tout le territoire québécois.



THÉÂTRE DE LA LIGUE NATIONALE D'IMPROVISATION

lni.ca 

/theatrelni 

lni_officiel 

2121 rue Parthenais
Montréal QC H2K 3T1

Tél. : 514-528-5430
Courriel : info@lni.ca



Conseil
des arts
et des lettres
du Québec



Montréal 

L'équipe

DIRECTEUR GÉNÉRAL

Alexandre Piché alexandre.piche@lni.ca

DIRECTEUR ARTISTIQUE

Simon Rousseau simon.rousseau@lni.ca

CONSEILLER ARTISTIQUE

François-Étienne Paré francois-etienne.pare@lni.ca

CHARGÉE DE LA COMPTABILITÉ ET ADJOINTE À LA DIRECTION GÉNÉRALE

Isabelle Leclaire isabelle.leclaire@lni.ca

CHARGÉ DE LA DIFFUSION

Louis-Gabriel Roussy louis-gabriel.roussy@lni.ca

RESPONSABLE DES COMMUNICATIONS

Pascale Gauthier-Dionne pascale.gauthier@lni.ca

COORDONNATRICE DE PRODUCTION

Andréanne Simard andreanne.simard@lni.ca

COORDONNATEUR ADJOINT DE PRODUCTION

Olivier Gadoury olivier.gadoury@lni.ca

AGENT DE TOURNÉE INTERNATIONALE

Christian Brisson-Dargis 514-820-0236
tourneeinternationale@lni.ca

RELATIONS DE PRESSE

Karine Cousineau Communications | 514-979-4844
karine@karinecousineaucommunications.com